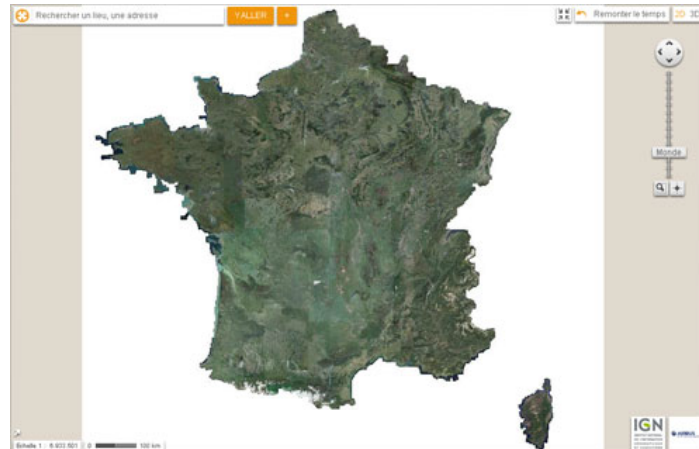


Accueil > Actualités > La France de 2014 vue par SPOT 6 sur le Géoportail

## La France de 2014 vue par SPOT 6 sur le Géoportail

publiée le 06/01/2015

Grâce au satellite SPOT 6, IGN, Airbus Defence and Space et leurs partenaires ont réalisé en moins d'un an la couverture complète du territoire métropolitain à une résolution de 1,50 m. Une performance inédite qui ouvre la voie à un suivi systématique de l'évolution des territoires au service des politiques publiques.



La France de 2014 vue par SPOT6

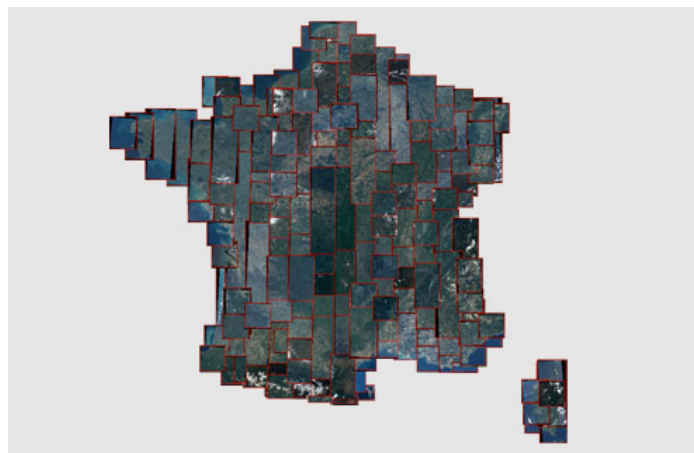
L'idée de couvrir toute la France tous les ans, que ce soit pour servir les besoins de la recherche ou pour offrir des réponses adaptées aux politiques publiques d'aménagement ou de suivi de l'environnement, a été **initiée en 2010 par l'IRSTEA** (Institut national de recherche en sciences et technologies pour l'environnement et l'agriculture) et ses partenaires de la Maison de la Télédétection (AgroParisTech, CIRAD, IRD) dans le cadre du projet **GEOSUD**, un projet financé par l'Agence nationale de la Recherche auquel l'IGN apporte son expertise des capteurs spatiaux.

### Un défi relevé en moins d'un an

SPOT 6 est l'un des quatre satellites d'observation de la Terre opéré par **Airbus Defence and Space**. Il délivre des images d'un pixel de 1,50 m.

Couvrant un territoire plus important en un laps de temps plus court, il présente un intérêt complémentaire à la prise de vue de très haute résolution par avion (pixel pouvant atteindre 10 cm) : les images ont un rendu plus homogène et sont susceptibles d'être **actualisées plus fréquemment**.

En 2014, l'IGN s'est lancé un défi : publier dans l'année une couverture métropolitaine issue de ce satellite. **Défi pleinement relevé et gagné** par les équipes IGN à Toulouse et Saint-Mandé. Pour parvenir à ce résultat, IGN et Airbus Defence and Space ont convenu de lancer une programmation du satellite sur les 22 régions de métropole sur la période de mars à octobre (réduite à la période estivale pour les zones de montagne) : les deux partenaires ont travaillé de concert pour valider les couvertures au fur et à mesure, en limitant les parties nuageuses par redondance entre les images obtenues.



France métropolitaine vue par SPOT 6 : assemblage des images brutes.

Les images prises par SPOT 6 ont été retravaillées pour, d'une part, être **superposables** à la cartographie, et d'autre part, offrir un rendu visuel réaliste proche des couleurs naturelles, harmonisé par **région administrative**.

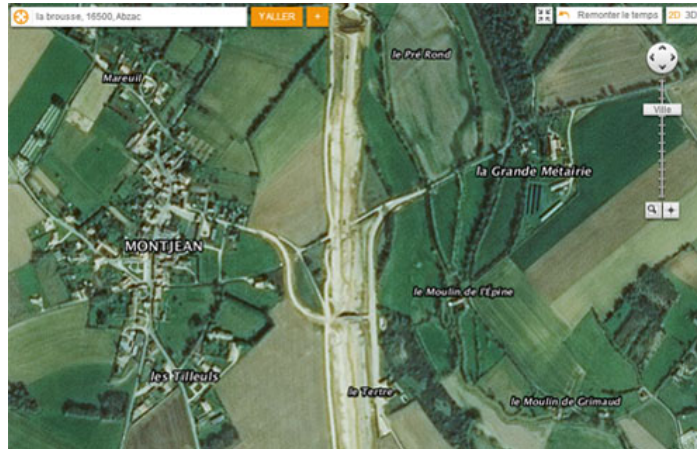
### Une donnée accessible aux acteurs institutionnels et visualisable par tous sur le Géoportail

La communauté scientifique et les utilisateurs institutionnels autorisés pourront prochainement accéder aux données **géo-référencées** par l'IGN grâce à un financement à parts égales de la part du CNES, l'agence spatiale française, de

l'IGN et de l'IRSTEA.

L'accès à cette donnée de référence est ouvert à tous en consultation sur le Géoportail à la rubrique *Images satellitaires*.

Elle offre notamment un **instantané des projets d'aménagement** en cours.



*Impact des travaux de la ligne LGV Tours-Bordeaux en Charente vue par SPOT 6 au printemps 2014.*

Parfaitement superposable au RGE®, ces ortho-images SPOT 6 générées par l'IGN pourront être utilisées en particulier dans le cadre de la production de **nouvelles données géographiques de référence** concernant l'occupation ou l'usage du sol.

La dynamique impulsée par le projet GEOSUD s'inscrit plus largement dans le cadre du Pôle Thématique Surfaces Continentales THEIA, une initiative du CNES qui rassemble dix institutions publiques impliquées dans le développement des usages des satellites d'observation pour les politiques publiques, notamment celles liées à l'aménagement des territoires, l'environnement ou l'agriculture, en s'appuyant sur la communauté des chercheurs et sur les opérateurs de l'Etat concernés.

L'un des objectifs de THEIA pour 2015 est le montage d'un dispositif innovant d'approvisionnement d'images SPOT6 et SPOT7 via la nouvelle station de réception directe de Montpellier, ouvrant la voie d'une part à un renouvellement annuel d'une couverture de tout le territoire national, y compris l'outre-mer, d'autre part à la diffusion d'un grand volume d'images, sur la France et des pays du Sud - mises à la disposition d'une large communauté d'utilisateurs au bénéfice des politiques publiques.

Pour aller plus loin :

- Airbus Defence & Space : données géospatiales
- Portail EQUIPEX GEOSUD
- Pôle Thématique Surfaces Continentales THEIA

Accueil  
Données  
Actualités  
Mon espace Géoportail

Tour d'horizon  
Foire aux questions (FAQ)  
Le projet Géoportail  
Inscription à la lettre d'information  
Accédez au Géocatalogue [➔](#)

Contact  
Plan du site  
Mentions légales  
Cookies et statistiques

[www.data.gouv.fr](http://www.data.gouv.fr) [➔](#)  
[www.legifrance.gouv.fr](http://www.legifrance.gouv.fr) [➔](#)  
[www.service-public.fr](http://www.service-public.fr) [➔](#)  
[www.gouvernement.fr](http://www.gouvernement.fr) [➔](#)  
[www.france.fr](http://www.france.fr) [➔](#)